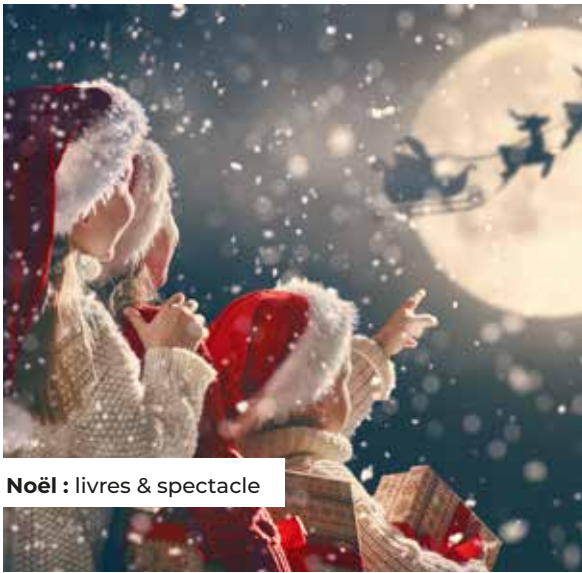


activ'&moi

Votre magazine d'activités et d'informations | # 59 | juillet à octobre 2024





Noël : livres & spectacle



À vos agendas !



Aide à la pratique sportive, artistique et culturelle p.12



Aides à la rentrée scolaire p. 32 & 33



Cours de musique p.27



BAFA p.31

sommaire

Retour sur vos activités !.....	p. 4 à 9
Actualités	p. 10 à 12
Noël.....	p. 13 à 21
Vos activités à venir	p. 22 à 26
Clubs et sections	p. 27 à 28
Ça se passe près de chez nous !	p. 29 à 30
Vie de la CMCAS	p. 21 à 39
Bulletin d'inscription	p. 37
Agenda	p. 40

réseaux sociaux

retrouvez-nous !



contact

CMCAS Nord Pas-de-Calais

Services administratifs

201, rue Colbert | Immeuble Namur | 59000 LILLE
 Tél. : 09 70 82 82 84 (non surtaxé)
 Mail : cmcas210.npdcm@asmeg.org
 Site : www.nord-pas-de-calais.cmcas.com

Comptes-rendus du
 Conseil d'Administration
 en ligne



activ'& moi

N°59 | Journal d'information et d'expression de la Caisse Mutuelle Complémentaire d'Action Sociale du personnel EDF-GDF Béthune-Arras, Douai, Lille et Valenciennes

Directeur de publication : Séverine Delassus
 Conception originale & réalisation : Aurélia Tournier
 Dépôt légal : Juillet 2024

Crédits photos : Couverture : © Remy Bernard | Pages intérieures : © Adobe Stock Image, © 100 % Live, © CMCAS Nord Pas-de-Calais, © Gayant Expo, © Repas Convivial, © Musée de fête foraine, © Office de tourisme de Reims, @ Anthony Hautcoeur, © Acti Gym seniors, © Arras Film Festival, © Remy Bernard, © Pierre Charriau/CCAS, @Sébastien Le Clezio/CCAS, © CSMR
 Impression/Routage : Rivet presse



éditorial



**Mesdames,
Messieurs,
Cher-e-s Collègues,**

C'est avec une immense fierté que j'ai repris la présidence de la CMCAS Nord Pas-de-Calais lors du Conseil d'Administration du 19 mars 2024. J'en profite pour remercier Samuel PYL-TILLET pour son action. Il devient vice-président de la CMCAS car il a pris le mandat au National de secrétaire général au Conseil d'Administration de la CCAS.

Je souhaite faire perdurer la dynamique créée avec les élus et mandatés afin de continuer à œuvrer pour les Activités Sociales et à répondre au mieux aux demandes de nos bénéficiaires. Au mieux, oui, pour la simple et bonne raison que les moyens bénévoles ne sont pas à la hauteur. Nous sommes bien peu nombreux pour faire vivre notre modèle de gestion ouvrière des Activités Sociales. Cela dégrade fortement la proximité et fragilise le portage de notre projet politique construit autour du lien social, l'émancipation, l'éducation populaire et la solidarité.

À l'heure où j'écris cet édit, les résultats des élections européennes bouleversent le paysage politique de notre pays. La dissolution de l'Assemblée nationale amène à de nouvelles élections législatives. Cette situation, je l'espère, persuadera toutes et tous à prendre notre devoir de démocratie à cœur et ne pas laisser l'abstention prédominer.

Nous devons continuer de défendre notre service public de l'énergie, notre statut et nos Activités Sociales. Certains politiques en veulent leur mort, à nous de faire le bon choix dans cette triste période pour notre pays. Les promesses sont belles, mais les actes le sont davantage.

Nous entrons dans la période estivale où nos seules préoccupations doivent être les vacances, la déconnexion, la détente sans oublier un peu de lecture avec le livre de l'été

qui vous a été offert par la CMCAS Nord Pas-de-Calais. Pour les bénéficiaires partant dans nos villages vacances CCAS ou même partenaires, allez découvrir les différentes tournées culturelles et activités proposées dans le cadre du Par et du Pour. Pensez également à commander votre billetterie sur le portail culture et loisirs de la CCAS toute l'année ainsi qu'auprès de notre partenaire local Ecla-ts qui propose une offre nationale et une offre locale en lien avec notre territoire.

La saison estivale, sert également à préparer la rentrée. La CMCAS Nord Pas-de-Calais vous accompagne au travers de l'aide à la rentrée scolaire, l'aide à la pratique culturelle, sportive et de loisirs, mais également au travers de l'AAJ, la CVEC... Vous retrouverez toutes les informations nécessaires dans le journal, sur le site de la CMCAS Nord Pas-de-Calais ou lors de permanences tenues par nos professionnels.

Pensez aussi à bloquer dans votre agenda votre participation à la nouvelle édition de la Journée Plein Air...retour au château du 7 septembre 2024 à Cappelle-en-Pévèle.

Dans ce journal, vous découvrirez notre nouvelle identité visuelle. Vous avez été nombreux à vous exprimer pour choisir notre nouveau logo et nous vous en remercions. Je pense qu'il répond à la demande qui nous avait été fixée, de représenter l'identité de nos deux anciennes CMCAS.

En attendant de vous rencontrer sur les sites de travail ou sur les activités proposées par la CMCAS Nord Pas-de-Calais, je vous souhaite de passer d'agréables vacances.

Séverine Delassus

Présidente de la CMCAS Nord Pas-de-Calais

RETOUR SUR

vos activités CMCAS

09/04/2024

Repas fraternel de la SLVie 2

Très bonne journée où les bénéficiaires ont eu plaisir à se retrouver. Le repas a été très apprécié. Merci à Philippe pour la musique et merci aux bénévoles pour l'ambiance mise en place qui a étonnée les participants.

Philippe Bertoux



13/06/2024

Réunion du Réseau Solidaire de la SLVie 3

Après une matinée de travail du Réseau Solidaire de la SLVie Douai-Lens, les bénévoles se sont retrouvés autour d'un repas convivial sous le soleil du Nord. *Cédric Delamaide*

Du 18 au 20/05/2024

Sous les pavés...l'Art à Saint-Omer

En partenariat avec la CMCAS Nord Pas-de-Calais, l'association « Le Sceau du Tremplin » a encore cette année proposé une programmation exceptionnelle lors du festival d'art de rue le week-end de la Pentecôte à Saint-Omer. Comme tout festival d'art de rue, des spectacles d'une très bonne qualité vous sont proposés gratuitement. Cette huitième édition en appelle une neuvième. *Philippe Bertoux*



20/04/2024
 Journée cerf-volant
 à Berck-sur-Mer



Du 08 au 12/05/2024
 Chinon & Zoo Beauval



23/05/2024
 Journée pour elles
 à Nesle



16/03/2024
 Loto de la SLVie de
 Valenciennes



Centenaire Odette Duriez

La CMCAS Nord Pas-de-Calais a fêté les 100 ans de Madame Odette Duriez sur le site de Cappelle-en-Pévèle. Odette et son mari Achille étaient gardiens du site. Militante de la première heure, Odette Duriez a participé aux grèves de 1938 pour soutenir la Tchécoslovaquie, puis s'est engagée pour le Secours Rouge pendant la guerre d'Espagne et ensuite pour le Secours Populaire. Odette Duriez est un exemple de bravoure et de militantisme.

Le Conseil d'Administration de la CMCAS Nord Pas-de-Calais lui souhaite un joyeux anniversaire.
Karine Humez



Centenaire Monsieur Hemmer

M. Hemmer a rencontré Vanessa Plancq, Jessica Griffon et Alain Pailla, respectivement Présidente et membres du Bureau de la SLVie pour fêter ses 100 ans. Avant son départ en retraite, M. Hemmer était horloger puis électricien chez EDF à Maubeuge.

Le Conseil d'Administration de la CMCAS Nord Pas-de-Calais lui souhaite un joyeux anniversaire.
Vanessa Plancq



Centenaire Monsieur Pinchon

M. Pinchon a rencontré Marie-Catherine Misiek et Vanessa Plancq, respectivement Vice-Présidente et Présidente de la SLVie pour fêter ses 100 ans. Il est né le 20 février 1924 et a commencé releveur caissier chez EDF-GDF, puis caissier comptable et finira Chef Comptable à Arras.

Le Conseil d'Administration de la CMCAS Nord Pas-de-Calais lui souhaite un joyeux anniversaire.
Vanessa Plancq

02/06/2024

Après-midi à Bache-Saint-Vaast

Bien que la météo ne soit pas avec nous ces derniers temps, ce sont une dizaine de bénéficiaires qui ont eu le courage de mouiller le maillot et de découvrir la base nautique Léon Javelot à Bache-Saint-Vaast. Malgré une incertitude du temps, le soleil a pointé le bout de son nez en début d'après-midi, ce qui a permis aux bénéficiaires de pouvoir tout de même profiter et de pagayer quelques kilomètres durant 3h. À notre retour, nous avons clôturé ce moment par un petit goûter crêpes pour les enfants que nous avait préparé la responsable du site.

Cédric Delamaide



Gazelec

Du 05 au 12/05/2024

Séjour marche et visites en Haut Rhin

Comme à l'accoutumée, ce séjour a ravi les participants. Le choix entre la découverte d'une région par la marche et des visites culturelles a trouvé sa bonne formule.

Sous l'impulsion du club de marche de Béthune, ce séjour est une fenêtre qui vous ouvre des accès dans l'année à des journées du même type.

Pascal Guilbert



Gazelec

13/04/2024

Sortie dans les Flandres du club de marche

Le club de marche a organisé une journée marche et découverte dans les Flandres. Bien que les visites du Moulin et du musée n'aient pas pu se faire, les activités de marche pour découvrir ce secteur des Flandres et la pratique d'une activité flamande «la boule flamande» a ravi les participants. N'oublions pas la coupure méridienne dans l'auberge du Noordmeulen qui a su mettre en bouche les bénéficiaires.

Le club de marche organise une journée découverte des marais Audomarois fin octobre une journée «des chemins de randonnée aux chemins de mémoire» du côté de Lorette. Pascal Guilbert



25/05/2024

Journée au château de Versailles

Journée ensoleillée au château de Versailles. Un agréable moment passé avec les bénéficiaires. *Vanessa Plancaq*





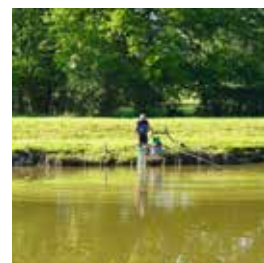
01/06/2024 Festi' Val Joly

La CMCAS organisait le traditionnel Festi'Val Joly. Malgré une météo capricieuse, ce n'est pas moins de 200 bénéficiaires qui étaient réunis sur la base nautique. Ils ont pu pleinement profiter de ce moment de convivialité en découvrant pour certains notre patrimoine. Journée animée par une randonnée pédestre, une ballade en VTT, un apéro Quiz, un repas, des activités nautiques, une animation musicale... Tout était réuni pour passer une agréable journée. *Vanessa Planca*

16/05/2024 Roule ma boule à Douai

Malgré le temps, ce sont 27 boulistes inactifs et actifs qui ont participé pour cette première. La partie n'était pas gagnée d'avance vu la météo, mais le soleil s'est invité comme par magie pour le barbecue du midi où élus et professionnels se sont attablés pour un repas convivial. Par la même occasion, nous avons distribué les commandes de "Domaines et Villages" à raison de 350 cartons. Prochain rendez-vous en septembre ! *Cédric Delamaide*





11/05/2024

Concours de pêche à Gommegnies

Une très belle ambiance au traditionnel concours de pêche organisé par la section pêche de la SLVie de Valenciennes. Un repas convivial a été pris en commun. *Michel Cuvelier*



À retrouver page 30

Interview de Frédéric Lalau,

bénéficiaire de la CMCAS Nord Pas-de-Calais qui vous partage son expérience en tant que membre du jury de la catégorie « Autrement vu » Prix des Activités Sociales de l'Énergie.

Le savez-vous ?

Cette année, le Prix a été décerné au documentaire « Et si on levait les yeux ? Une classe face aux écrans » de Gilles VERNET

30/05/2024

FIGRA à Douai

Partenaire de la CMCAS Nord Pas-de-Calais, le FIGRA a encore su, lors de cette magnifique programmation, nous mettre face à la dure réalité de ce monde, aussi cruel et beau soit-il. Ces reportages, films documentaires nous obligent à nous interroger sur notre situation et notre position à tenir face à des décisions ou à des états de fait.

N'oublions pas que ce festival est offert aux bénéficiaires de la CMCAS par le biais d'un pass 5 films sur inscription via "Mes Activités". *Philippe Bertoux*

DU NOUVEAU

L'actualité CMCAS



Réunion des bénévoles du Réseau Solidaire

Mardi 1^{er} octobre 2024 au Domaine du Béron à Cappelle-en-Pévèle

Chaque année, les bénévoles du Réseau Solidaire de la CMCAS Nord Pas-de-Calais sont conviés à une journée d'échanges et de partage évoquant le bilan et les actions mises en place de l'année écoulée.

Une intervention est prévue dans la matinée sur l'écoute, la position et l'attitude à adopter dans le cadre de maladies neurodégénératives lors de visites à domicile.

Une invitation sera envoyée aux bénévoles prochainement. Nous comptons sur votre présence.

■ **Si vous souhaitez vous engager dans le Réseau Solidaire, contactez votre SLVie ou le Service Action Sanitaire et Sociale au 09 70 82 82 84 ou cmcas210npdc@asmeg.org**

Abonnement jeunesse Bayard et Milan

Comme chaque année, il est possible à chaque ouvrant droit de prendre un abonnement par enfant inscrit sur sa carte activ'. La participation de la CMCAS sera donc de **30 €** par abonnement par enfant.



Par contre, il est possible de prendre un second abonnement pour le même enfant. Dans ce cas, il n'y a plus la participation de la CMCAS, mais juste le tarif négocié qui s'applique.

■ **Les abonnements sont accessibles sur « Mes Activités » directement en ligne. Il sera toujours possible de faire sa demande papier et/ou en permanence.**

Il est conseillé d'effectuer simultanément les abonnements jeunesse pour chaque enfant d'une même fratrie.

Accès CCAS.fr

Nouveau mode de connexion à son compte

L'adresse e-mail va bientôt remplacer le NIA pour s'identifier.

Le NIA comme identifiant à son compte sur ccas.fr disparaît au profit d'une adresse e-mail. Ce changement, au-delà de se rapprocher des standards de connexion en vigueur sur internet, permet également de simplifier l'accès aux offres sur ccas.fr pour les bénéficiaires, sécuriser un peu plus le site en lui-même et mieux répondre aux normes RGPD. Vous avez été prévenus depuis le mois de mars de cette évolution. En parallèle, la filière conseil promotion s'est mobilisée pour aller à votre rencontre et vous encourager à enregistrer une adresse e-mail personnelle dans votre compte sur ccas.fr.



Nouveau logo de la CMCAS Nord Pas-de-Calais

Lors de la fusion des 2 CMCAS Nord Pas-de-Calais et Valenciennes, le souhait d'un nouveau logo avait émergé. Vous avez été plus de 1 850 bénéficiaires à vous prononcer du 21 mai au 2 juin entre 3 propositions pour choisir le nouveau logo de la CMCAS Nord Pas-de-Calais.

Et le voici ! On y retrouve le beffroi, le chevalement et les 4 personnages de couleurs différentes pour représenter les 4 SLVie : Lille, Arras/Béthune/Saint-Omer, Douai/Lens et Valenciennes.

Merci à tous les votants.

69%

Des votants ont choisis
cette proposition



sportive, artistique et culturelle

Depuis 2017, la CMCAS Nord Pas-de-Calais a mis en place une aide à la pratique sportive, artistique et culturelle destinée à tous les ayants droit de moins de 18 ans afin que le sport et la culture puissent être accessibles à tous. Vous trouverez les modalités pratiques de sa mise en place. Belle rentrée culturelle et sportive à toutes et tous !

Pensez à déposer votre dossier avant le 13 décembre 2024.

Pour qui ?

Pour tous les ayants droit, enfants bénéficiaires de la CMCAS Nord Pas-de-Calais, âgés de 1 à 18 ans au 1^{er} septembre 2024.

Comment ?

L'aide s'applique pour une adhésion ou inscription à un club, une association, une école sportive ou artistique ou une MJC.

Ne sont pas concernés : les cours particuliers et/ou à domicile – les activités CMCAS (où le 1% intervient déjà) – les enseignes commerciales.



Modalités pratiques

1. Inscription de l'enfant âgé de 1 à 18 ans à une activité sportive, artistique ou culturelle en club, association, école ou MJC à la rentrée de septembre 2024,

2. Remise, en permanence Conseil et Promotion sur sites de travail (ou en SLVie) ou un envoi par mail : cmcas210.npdc@asmeg.org

- de la copie du dossier d'inscription* de l'enfant avec le montant réglé à la structure,
- avis d'imposition 2023 (sur revenus 2022)
- RIB

Tout dossier incomplet ne sera pas traité.

3. Calcul de la prise en charge sur le montant déjà payé, par la CMCAS, selon le coefficient social du foyer et le nombre d'enfants concernés,

4. Versement à l'ouvrant droit (parent de l'enfant) de l'aide validée par la CMCAS.

Calcul de l'aide CMCAS

Coefficients sociaux	Montant de l'aide
- 5 000	55 €
5 000 à 10 000	50 €
10 000 à 15 000	45 €
15 000 à 20 000	40 €
20 000 à 25 000	35 €
25 000 à 30 000	30 €
+ 30 000	25 €

Une attention particulière est portée envers les fratries, croissante selon le nombre d'enfants (+10% si 2 enfants, + 20 % si 3 enfants, + 50 % si 4 enfants).

Pour bénéficiaire de cette remise merci de transmettre simultanément les justificatifs pour toute la fratrie.

vosre livre de Noël

Les propositions de cadeaux restent sous le signe de la lecture pour les enfants de 0 à 17 ans inclus. Contées, dessinées, colorées, nouveautés ou grands classiques, toutes sont source de grand voyage à partager. Faites votre choix et laissez-vous emporter : aventures, découvertes, frissons, fantasy, musique, contes, rires, surprises et découvertes vous attendent.

Pensez à commander avant le 3 novembre 2024.
Attention, il n'y aura pas de cadeau d'office

Comment ça fonctionne ?

Une sélection de livres a été réalisée pour les enfants avec nos librairies partenaires. Engagée à permettre l'accès à tous à la lecture, la CMCAS propose aussi une sélection de livres spécifiques « dys » pour les enfants ou ados en situation de dyslexie ou ayant des difficultés avec la lecture. Ces livres « dys » proposent différents aménagements conçus en collaboration avec des orthophonistes spécialistes de la dyslexie.

Le savez-vous ?

Vous pouvez commander un livre dans la tranche d'âge inférieure ou supérieure de l'âge de votre enfant.



MES ACTIVITÉS

S'INSCRIRE & PAYER*
EN LIGNE

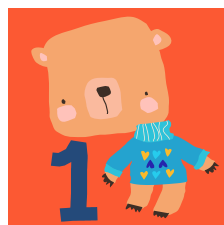
simple
rapide &
sécurisé



*paiement en 3x sans frais
(à partir de 100 €)

Pour commander

Rendez-vous sur « [Mes activités](#) » pour commander directement sur le site Internet de la CMCAS ou bien dans l'une de nos permanences



an



1 | Mon imagier accordéon - Mini animaux édition Marcel et Joachim

Un imagier bébé, parfait dès la naissance, s'ouvre sur un monde d'apprentissage joyeux où chaque animal s'anime dans un concert de couleurs. Un premier pas vers l'amour de la lecture, conçu pour captiver, éveiller et créer des liens familiaux forts dès les premiers jours.



3 | Mes berceuses Jazz édition Gallimard

Avec les voix magnifiques d'Ella Fitzgerald, Bing Crosby, Billie Holiday, Sarah Vaughan et d'Ann Richards ! Et pour la première fois, un jeu de recherche et trouve sonore avec une puce sonore aléatoire ! L'enfant appuie sur la puce et montre ce qu'il entend. Il appuie à nouveau et cherche à quoi cela correspond, et ce, autant de fois qu'il le souhaite !



2 | Mon premier livre tissu en lange - Bonne nuit édition Auzou

Un premier imagier de la nuit sous la forme d'un petit livre tissu en lange tout doux. Le petit format permet une prise en main idéale pour bébé. Le lange est une matière toute douce contre laquelle il peut se frotter !



4 | Mes premières chansons de Noël édition Gründ

Mon premier livre de chansons de Noël à écouter grâce à ses puces sonores ! Un recueil de chansons à écouter en savourant des images empreintes de la magie de Noël !

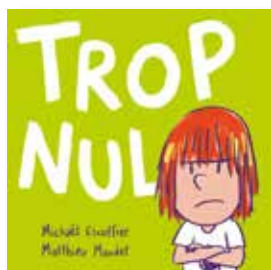
5 | Balade en forêt édition Amaterra

Dans cet imagier panorama, l'enfant se promène dans la forêt, à différentes saisons. D'un côté de l'imagier, il se promène dans le paysage, de l'autre, il nomme les 15 éléments qu'il a rencontrés au cours de sa balade : la cabane, les champignons, l'écureuil, la fougère, le renard, le pivert, le garde forestier, le gland, la biche... L'enfant peut s'amuser ensuite à retrouver ces éléments dans le paysage.





ans



6 | Trop nul L'école des loisirs

Une tortue c'est mieux qu'un poisson rouge, mais un chat c'est mieux qu'une tortue...et un chien, c'est mieux qu'un chat ? Il n'est jamais content ce garçon, il veut toujours plus parce qu'il croit que ce qu'il n'a pas encore est mieux que ce qu'il a déjà. Attention à ce qu'il se passe quand on en veut trop !

7 | Mon premier Atlas des animaux édition Hélicon

Un album à flaps pour apprendre le nom des animaux... Grâce aux illustrations chaleureuses d'Ingela P. Arrhenius, les tout-petits sauront bientôt reconnaître un pingouin d'un manchot, ou le kiwi et le kakapo !



9 | Rue des tulipes - Marcel le facteur édition Little Urban

Suis les amis de la Rue des Tulipes dans leurs aventures de tous les jours ! Aujourd'hui, c'est Marcel le facteur qui commence sa journée. Il a beaucoup de courrier à distribuer. Peux-tu l'aider dans sa joyeuse tournée ?



8 | Le sapin de Monsieur Jacobi édition Gallimard

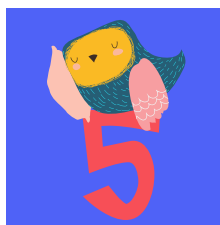
Un grand classique pour préparer Noël en famille. Monsieur Jacobi est ravi de son immense sapin. Mais installé au salon, l'arbre touche le plafond... Il faut en couper un morceau !

10 | Va-t'en grand monstre vert !

L'école des loisirs

Qui a un long nez bleu turquoise, deux grands yeux jaunes, et des dents blanches et pointues ? C'est le Grand Monstre Vert qui se cache à l'intérieur de ton livre. Mais n'aie pas peur, il a besoin de toi pour apparaître. Et si tu trouves que sa grosse tête verte est vraiment trop effrayante, tu peux décider de le faire disparaître...





ans



11 | Mon chien et moi

édition Cambourakis

C'est bien connu, nombre d'entre nous ont toujours voulu avoir un chien. Alors, quand la petite fille de cette drôle d'histoire tombe sur un animal à quatre pattes tout doux et poilu, elle comprend que son rêve est enfin devenu réalité. Sauf si son imagination lui joue des tours...



12 | Sapi le sapin

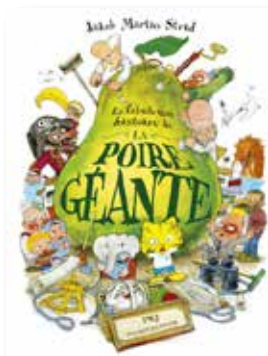
édition EDL

Sapi le Sapin n'a pas eu la chance de naître dans la montagne, il a vu le jour dans une sapinière au bord d'une route. Les arbres y grandissent les uns sur les autres. Sapi rêve de lumières et de paillettes. Si seulement il pouvait sentir ses branches ployer sous le poids des boules et des guirlandes. Pour devenir sapin de Noël, il n'a qu'une solution : s'évader.

13 | Comment le Père Noël descend par la cheminée

Collection Pastel

Vous est-il déjà arrivé de vous demander comment le Père Noël arrive jusqu'au pied de votre sapin pour y déposer vos cadeaux ? Est-ce qu'il se rétrécit pour passer par la cheminée ? Y va-t-il la tête la première ou les pieds en avant ? Mais s'il n'y a pas de cheminée ? Se glisse-t-il sous la porte ? Et s'il y a des chiens ? Comment peut-il bien se débrouiller ? Mais cela semblait impossible, jusqu'au jour où...



15 | La fabuleuse histoire de la poire géante

éditions Pocket jeunesse

Un magnifique album pour petits et grands venu tout droit du Danemark ! Alors qu'ils pêchent paisiblement, Mitcho et Sébastien remontent une bouteille dans laquelle se trouvent une petite graine et un message mystérieux ! Aurait-elle été envoyée par JB, leur ami disparu depuis un an ? À peine ont-ils le temps de planter la graine que les voilà embarqués dans une aventure extraordinaire faite de monstres marins, de pirates abominables et... de poires géantes !

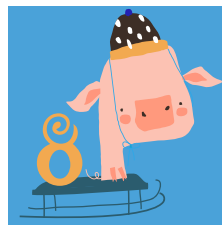
14 | Mukashi mukashi contes du Japon

éditions Issekinicho

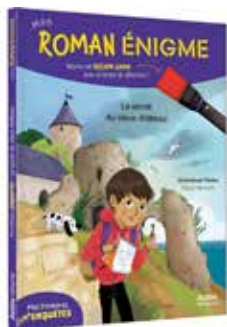
Le folklore japonais regorge de contes et de fables mettant en scène samouraïs, animaux farceurs, esprits, monstres et autres sorcières.

La collection "Mukashi mukashi" (Il était une fois, en japonais) vous propose de découvrir ces histoires très populaires au Japon mais souvent méconnues hors de l'archipel.





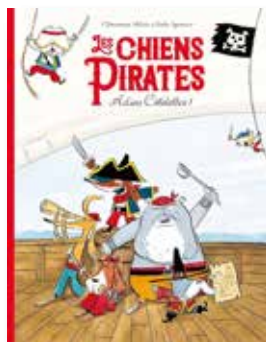
ans



16 | Roman énigme édition Auzou

Enzo et Émile passent de super vacances. Mais leur copain Axel leur joue un mauvais tour : il les enferme dans la tour d'un vieux château ! Enzo doit faire appel à ses talents de détective pour trouver la sortie... Aide-le à s'échapper !

Super, Enzo et Lou vont au musée des dinosaures ! Mais alors qu'ils attendent leur guide, ils reçoivent un curieux message... Enzo doit faire appel à ses talents de détective pour sortir du musée. Et cette fois, le lecteur devra l'aider !

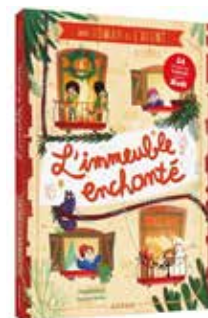


17 | Chiens pirates, adieu côtelettes édition EDL

Tremblez ! Fuyez ! Voilà les chiens pirates, la terreur des cinq océans, la pire canaille ayant jamais navigué ! Les plus redoutables pirates des mers du Sud ont faim, très très faim. Par chance, passe un navire plein de délices et de biscuits. À l'abordage ! Pillons ! Saccageons ! Oui, mais voilà : les capitaines du navire sont trois petites filles qui n'ont pas du tout l'intention de se laisser déranger en plein goûter...

18 | L'immeuble enchanté édition Auzou

Les inséparables 6S – 6 comme Six et S comme Super copains – attendent Noël avec impatience ! Mais une étrange gardienne vient d'arriver avec son mystérieux chat... Depuis, il se passe de drôles de choses... Plus le réveillon approche, plus leur immeuble semble prendre vie ! Quelle est cette magie ? Une chose est sûre : les enfants vont vivre un Noël merveilleux !



20 | La petite poule qui voulait voir la mer édition Nathan

« Pondre, toujours pondre ! Il n'y a pas que ça dans la vie ! Moi, je veux voir la mer ! » Carméla, la petite poule se révolte et quitte son poulailler pour rejoindre les vagues. Portée par l'océan, la petite poule traverse le monde aux côtés de Christophe Colomb, jusqu'en Amérique où elle rencontre l'amour avec Pitikok, le petit poulet tout rouge. Le poulailler lui semble bien loin et pourtant... Entre humour et péripéties rocambolesques, Carméla se jette à l'eau et entreprend le voyage d'une vie. Un classique de la littérature jeunesse, dans une édition adaptée en lecture facilitée.



19 | Le concours du Père Noël édition Auzou

Le Père Noël est fatigué, il y a trop d'enfants sages, cette année ! Vite, il organise un concours pour recruter un apprenti qui l'aidera dans sa tournée. Les concurrents ne manquent pas : une lutine, un enfant du village, un gnome qui ne sait dire que « Groumf » et un singe en peluche... Chaque jour, ils partagent le quotidien du Père Noël pendant ses préparatifs, et passent des épreuves toujours plus originales. Et le vainqueur risque de beaucoup vous surprendre !





ans



21 | La lettre mystère, un cherche et trouve dans la ville La Martinière Jeunesse

Aujourd'hui, Jeanne a une mission super importante ! Elle doit absolument poster la lettre qu'elle a écrite à sa meilleure amie. Mais attention, certains mots se sont perdus en chemin et, sans toi, la lettre arrivera illisible à son destinataire. Pour la déchiffrer, une seule solution : retrace le parcours de Jeanne pendant ses vacances et résous les énigmes qui s'y cachent. Plus de 30 jeux à résoudre pour décoder la lettre mystère en fin d'ouvrage !



22 | Les chroniques de Spiderwick : le livre magique édition PKJ

Beaucoup de gens ne croient pas aux fées... Mallory, Simon et Jared Grace non plus. Jusqu'au jour où ils découvrent un mystérieux livre signé Arthur Spiderwick. « Ce guide n'est pas pour les mortels ! Enfants, brûlez ce livre » hurle Chafouin, un farfadet surgi de nulle part. Trop tard ! Gobelins, griffon et elfes redoutables veulent récupérer le guide à tout prix... Alors, vous ne croyez toujours pas aux fées ?

23 | Les racontages de M'sieu Perrault Dargaud

Et si Charles Perrault s'était inspiré de jeunes gens aux histoires incroyables pour écrire ses célèbres contes ? Celles-là mêmes qui traverseront les siècles, toujours lues aujourd'hui.

Dans un subtil entrelacement de merveilleux, d'humour et d'anachronismes, voici une rencontre étonnante qui magnifie le travail de Perrault.



24 | Médaliste Tome 1 édition nobi nobi

Le Japon est reconnu comme l'un des meilleurs pays au monde dans le domaine du patinage artistique. Tsukasa, un ancien athlète, a vu son rêve se briser après avoir consacré toute sa vie à ce sport. D'un autre côté, Inori, âgée seulement de 11 ans, nourrit le rêve de devenir une grande patineuse, bien que personne ne croie en elle. Le destin réunit ces deux êtres sur la glace, et ensemble, ils se préparent à conquérir le monde avec une motivation sans égale !



25 | Les enquête de Nino : Qui a cassé le miroir du Roi Soleil ? édition Syros

Le nouveau terrain d'enquête de Nino ? Rien de moins que la prestigieuse demeure du Roi-Soleil, Versailles.

Ce matin-là, Nino et sa mamy Sylvette sont parmi les premiers visiteurs à pénétrer dans le château de Versailles. Vite, direction la célèbre galerie des Glaces que tout le monde veut voir ! Mais dans ce somptueux décor, une jeune gardienne est au bord des larmes : quelqu'un aurait abîmé un des miroirs...

26 | Le buveur d'encre édition Nathan

Le fils du libraire déteste les livres. Son passe-temps favori consiste à guetter les pickpockets, qu'il encourage en pensée à le débarrasser de ces objets encombrants et pleins de feuilles. Un jour, il surprend un curieux voleur qui, muni d'une paille, avale les mots d'un livre entier. Il s'agit d'un vampire qui boit l'encre des livres...





ans



27 | Le mystère de Lord Noël

édition Auzou

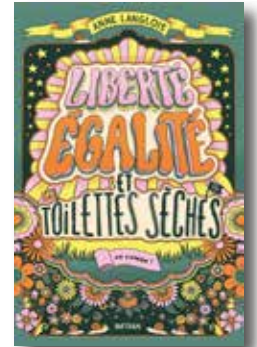
Nathan, Akim, Léo et sa sœur Léonore sont bien décidés à découvrir le secret de l'inquiétant manoir au bout de la rue. Le mystérieux Lord Noël déteste être dérangé... Que peut-il bien cacher ? Mais les dangers ne sont pas toujours là où on les imagine, et ce défi pourrait les entraîner dans une terrible machination ! Les ados sont sur le coup : pas question de laisser quiconque prendre le contrôle de la ville et détruire Noël !



28 | Liberté égalité et toilettes sèches

édition Nathan

Ma famille de bourgeois chez les zadistes ! Une nouvelle épidémie menace la capitale ! Le père d'Alix, hypocondriaque patenté, ne voit qu'une solution : fuir Paris illico presto. Alors qu'ils sont en route pour se confiner dans leur maison de campagne, leur voiture tombe en panne. En pleine forêt. Dans une communauté altermondialiste et anarchiste...



29 | Le clan des Otori T01 : le Silence du Rossignol

édition Gallimard BD

Le Silence du Rossignol vous entraîne dans une quête épique, au cœur d'un Japon féodal où se côtoient poésie délicate et terrible violence. Vengeance, trahison, honneur et loyauté, beauté, amour fou... Derrière les visages impassibles et les codes immuables se cachent des cœurs passionnés et des sentiments farouches.



30 | Mashle Tome 1 & 2

édition Kaze Manga

Élevé au fin fond de la forêt, Mash Burnedead partage ses journées entre séances de musculation et dégustation de choux à la crème.

Mais un jour, un agent de police découvre son secret. Il est né sans pouvoirs magiques, ce qui est puni de mort ! Pour survivre, il va devoir postuler à Easton, une prestigieuse académie de magie et en devenir le meilleur élève.



31 | L'île du crâne

édition Nathan

David Eliot vient d'être renvoyé du collège et cette fois ses parents ont décidé de sévir ! Il se retrouve dans une école bien étrange, sur la sinistre île du crâne, au large de l'Angleterre. Très vite, il soupçonne le pire. Mais il est encore loin de la vérité...

Une version adaptée en lecture facilitée d'un best-seller de la littérature jeunesse. Avec Dyscool, lire devient facile et agréable !



32 | MINECRAFT : l'île perdue

édition Castelmore

Seul, échoué sur une plage, un naufragé observe le rivage. Où suis-je ? Qui suis-je ? Et quel est ce monde où tout est constitué de blocs : MINECRAFT™ ! Pas de temps à perdre. La nuit tombe, et les zombies rôdent... Dans ce monde, les règles n'ont pas toujours de sens, mais son courage et sa créativité seront ses armes pour échapper aux pièges de l'île et découvrir ses secrets...





ans



33 | Anne De Green Gables

édition Monsieur Toussaint Louverture

Cheveux désespérément roux, visage constellé de taches de rousseur, Anne Shirley est une petite fille curieuse, pleine d'énergie, souvent perdue dans ses pensées, parfois d'une gravité solennelle, sans aucun doute intemporelle. Orpheline à l'esprit vif, à l'imagination sans bornes et qui adore employer de « grands mots », Anne se retrouve par erreur chez Marilla et Matthew Cuthbert qui attendaient un garçon pour les aider à la ferme.



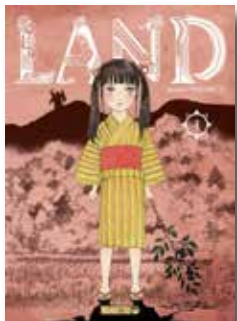
35 | Eight Billion Genies

Panini

Huit milliards d'êtres humains peuplent la Terre. Un jour, huit milliards de génies font leur apparition et proposent à chaque individu de réaliser le vœu de son choix. Entre ceux qui se précipitent, ceux qui souhaitent le pire et ceux qui vont soupeser leurs options, c'est tout l'équilibre de notre planète qui va être bouleversé en quelques instants !

34 | Un coeur pour Noël édition Auzou

Je m'appelle Avril et j'ai 18 ans. Je suis née avec un trouble au cœur, un cœur défaillant qui aurait pu me tuer. J'ai été transplantée il y a bientôt deux ans ? Alors, tout a changé. Cette année, je vais fêter mon premier Noël dans les Alpes, chez mon père, dans ce corps que j'ai peur d'abîmer. Dans ce corps que j'ai besoin de réveiller... Je suis morte de trouille, mais les miracles sont faits pour qu'on y croie, pas vrai ? Et j'ai peut-être raison d'y croire, car à peine arrivée, je rencontre Augustin, et tout est chamboulé. Ma vie ne fait que commencer.



36 | Land Tome 1

édition Mangetsu

Dans une communauté appelée « Notre Monde », les Kamis, dieux protecteurs géants, surveillent étroitement leurs habitants qui les craignent plus que tout.

Ann mène une vie insouciant en compagnie de son père et de sa tante. Mais la jeune fille désire en savoir plus sur « l'Autre Monde », un univers inconnu et inaccessible, situé au-delà des montagnes. Elle est alors prête à tout pour découvrir ce qui se cache au-delà des hauteurs, quitte à braver les interdits...

Véritable chef-d'œuvre fantastique et philosophique de l'autrice Kazumi Yamashita.



37 | Nos corps jugés

édition Talents Hauts

1978. Myriam, 17 ans, est victime d'un viol. Traumatisée, craignant d'être enceinte, elle ne trouve de soutien ni dans sa famille, qui a peur du qu'en-dira-t-on, ni auprès de son amie Lili, enfermée dans une morale rétrograde. L'exemple d'une élève de sa classe, militante au Mouvement de Libération des Femmes et le retentissement du procès d'Aix, qualifié de « procès du viol » par Gisèle Halimi, va l'aider à porter plainte, aller en justice et faire entendre sa voix.

Prix ados en colère

du Salon du livre et d'expression populaire 2024 à Arras

38 | Chèque culture

pour tous les âges

Un chèque culture utilisable dans des milliers d'enseignes de magasins mais aussi sur Internet.





NOËL 2024

la CMCAS vous invite à l'Arbre de Noël



Samedi 7 décembre 2024

Gayant expo à Douai | de 13h30 à 19h



Participer à l'Arbre de Noël est toujours un moment magique et rassembleur à ne pas manquer ! C'est l'occasion parfaite de se retrouver dans une ambiance festive et chaleureuse. Cette année, nous vous donnons rendez-vous à Douai pour assister au traditionnel spectacle de Noël, déguster des délicieuses gourmandises, s'amuser dans les structures gonflables et peut-être avoir la visite du Père Noël...

Spectacle de 14h à 16h

L'épopée enchantée : le plus beau voyage du Père Noël |

Les cadeaux sont préparés et emballés. L'itinéraire de la tournée est prêt. Le traîneau repeint. Le Père Noël a déjà préparé ses bottes et sa hotte. Mais il reste encore quelques jours avant le soir de Noël. Jamais, depuis la nuit des temps, le Père Noël n'avait eu autant d'avance. Ses plus fidèles lutins décident donc de profiter de ces quelques jours pour lui organiser une surprise : un magnifique voyage autour du monde...

Au travers d'une scénographie inédite, les lutins vous feront voyager vers de nouveaux horizons. Plongez dans un univers festif, aux multiples couleurs et aux rythmes endiablés avec des numéros venus des quatre coins du monde.

Goûter de Noël de 16h à 19h

Maquillage | Sculptures sur ballon | Mascottes | Structures gonflables | Goûter de Noël | Et la venue du Père Noël



Père Noël vert

Vous pouvez donner une deuxième vie aux jouets (en bon état) de vos enfants en les rapportant à la fête. Ils seront donnés au Secours Populaire Français et distribués aux enfants de milieux en difficulté.



Modalités pratiques

Rendez-vous sur place à 13h30
Inscription avant le 3 novembre 2024
sur « Mes Activités »

Transport en bus au départ Marly, Wasquehal et Béthune. Les horaires vous seront communiqués ultérieurement.

Référents élus : Séverine Delassus et Mélanie Lambour



À VENIR

vos activités CMCAS



Journée Plein Air retour au château

Samedi 7 septembre 2024 à Cappelle-en-Pévèle | de 11h à 19h



• Des animations durant la journée

Clown • Monocycle • Échassiers • Jongleur • Sculpteurs de ballons • Structures gonflables • Lancer de hache • Stands de kermesse • Stands Activités Sociales • Gazelec • Ecla-ts • Domaines et Villages • 4L Trophy

• De 11h à 19h : Village de cirque

Le Cirque du Bout du Monde vous propose un village éphémère pour s'essayer à la jonglerie, le mât chinois, le monocycle, le rouleau américain, les échasses...autant de disciplines à tester en famille ou entre amis.

[Village de cirque](#)

• De 11h à 19h : Vol captif en montgolfière

• Toute l'après-midi : 3 à 4 passages de corde aérienne

• Vers 11h30 - 12h : Billie Bretelle et les quarante ceintures

Un trio de rock'n'roll (guitare, basse, batterie) surgit à l'improviste et interprète un répertoire de standards de groupes de rock français issus des sixties, tandis que deux danseuse.s se livrent à quelques démonstrations chorégraphiques finement ciselées. Sur cette piste de danse improvisée, ce quintet se fait fort de vous (ré)apprendre quelques rudiments des danses. [La Rulotte Ruche](#)

• À 14h : Nestor (spectacle tout public de 35 min)

Nestor parcourt le monde, dansant et sautillant, s'émerveillant de tout et plus particulièrement des objets. Avec innocence et virtuosité, il leur insuffle la vie comme pour mieux les écouter. Curieux, audacieux, parfois naïf et maladroit, mais toujours plein de courage, Nestor construit son monde tel qu'il le rêve. [Nestor](#)

• À 18h30 : Swing & fire (spectacle tout public)

Dans l'entre-deux-guerres, époque ô combien incertaine, l'histoire prend place dans une guinguette ambulante. Lorsque le tenancier ouvre son bar, la musique et la lumière attirent une bande de personnages hétéroclites et extravagants. La musique, la danse et le feu seront leur langage commun...

[Swing and fire](#)

• Restauration le midi

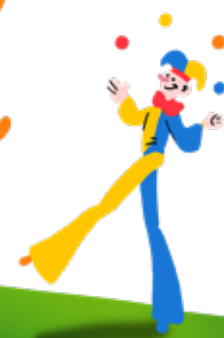
Labo de Zaz Naan • Food truck friterie •

La petite boutique : confiserie ambulante

• Les crêpes de la solidarité

Inscription sur mes "Activités"

Référents élus : Séverine Delassus, Samuel Pyl-Tillet, Kevin Beatse et Cédric Delamaide



Repas convivial : Moules Frites

Mardi 3 septembre 2024 à Cappelle-en-Pévèle | 12h

Rendez-vous à Cappelle-en-Pévèle pour des moments conviviaux tout au long de l'année.



Pour fêter le week-end de la Braderie, le club "Repas convivial" vous propose de déguster les traditionnelles moules frites autour d'une animation musicale

Au menu : Toast aux Maroilles • Moules Frites • Dame Blanche

Inscription avant le 29 août 2024

150 places disponibles

Transport en bus au départ de Wasquehal | Béthune | Douai | Marly

Ref. : 55 € | Mini : 16 € | Max : 44 € | Ext. : 59 €

Référent : Joël Vandenabeele

Roule ma boule, on remet ça

Jeudi 12 septembre 2024 à Douai | 11h30

Le rendez-vous des boulistes !



Plongez dans la compétition amicale lors de notre journée de concours de pétanque à ne pas manquer !

Inscription avant le 2 septembre 2024

30 places disponibles

Rendez-vous 1060 bd de la République à Douai

Repas du midi barbecue

Tarif unique : 5 €

Référents : Cédric Delamaide et Kevin Beatse

Repas des inactifs

Jeudi 17 octobre 2024 à Hénin-Beaumont | 12h

Venez partager un moment festif !



La SLVie 3 (Douai/Lens) vous propose de partager un bon repas au restaurant «Au Grand Buffet» entre inactifs. Cet événement sera l'occasion parfaite pour renouer avec d'anciens collègues, rencontrer de nouvelles personnes et surtout, passer un moment agréable dans une ambiance conviviale.

Inscription avant le 10 septembre 2024

50 places disponibles

Rendez-vous sur place au Grand Buffet - chemin de Noyelles, rue du Vieux Moulin (boissons non comprises)

Ref. : 17 € | Mini : 5 € | Max : 14 € | Ext. : 17 €

Référents : Cédric Delamaide et Kevin Beatse



Sur le chemin de mémoire

Samedi 19 octobre 2024 à Vimy et Lorette | 8h30

Choix entre 2 randonnées de 10 km ou 7 km sur les traces des « Poilus » !

En matinée, nous marcherons sur leurs pas, à proximité du mémorial canadien de Vimy. Après s'être restauré, dans l'après-midi, nous découvrirons ou redécouvrirons à travers une visite guidée, le mémorial de Lorette ainsi que l'anneau de la mémoire. Sombre période de notre passé, ces lieux vous transporteront.

Inscription avant le 21 septembre 2024

30 places disponibles

Rendez-vous sur place à la mairie de Souchez Restaurant « La Table de Pascal » à Souchez

Ref. : 35 € | Mini : 10 € | Max : 28 € | Ext. : 35 €

Référents : Philippe Bertoux et Pascal Guilbert



50 ans

Repas convivial : Noces d'Or

Mardi 15 octobre 2024 à Cappelle-en-Pévèle | 12h

Rendez-vous à Cappelle-en-Pévèle pour des moments conviviaux tout au long de l'année.

Nous vous donnons rendez-vous pour célébrer en bonne et due forme les Noces d'or et partager un repas festif et dansant avec le club "Repas convivial".



Au menu : Millefeuille de Saint-Jacques à la pomme • Choux au foie gras • Cassolette d'endives • Pavé de Saumon, risotto de poireaux, sauce citronnée • Assortiment de fromages • Gâteau chocolat blanc, fruits rouges • Eau, Vin rouge, Vin blanc, Rosé, Bière, Jus d'orange et Cocktail.

Réceptions colis des aînés

dans toutes les SLVie de la CMCAS

Attachée au lien social et à la convivialité, la CMCAS organise une remise des colis aux aînés âgés de 75 ans et plus. Un courrier vous sera envoyé ultérieurement pour connaître les modalités d'organisation (lieux et horaires pour chaque SLVie).

SLVie de Lille

- mardi 8 et lundi 21 octobre à Wasquehal
- mercredi 9 octobre à Comines
- jeudi 10 octobre à Lambersart
- jeudi 17 octobre à Roubaix

SLVie Béthune / Arras / Saint-Omer

- lundi 7 octobre à Hazebrouck
- mardi 8 octobre à Saint-Omer
- jeudi 10 octobre à Hesdin
- mardi 15 octobre à Béthune
- jeudi 17 octobre à Arras

SLVie Douai / Lens

- mardi 8 octobre à Douai
- mardi 22 octobre à Seclin
- jeudi 24 octobre à Lens

SLVie Valenciennes

- lundi 21 octobre à Cambrai
- mardi 22 octobre à Valenciennes
- jeudi 24 octobre à Maubeuge

Pour ceux qui ne peuvent pas se déplacer, n'hésitez pas à contacter la CMCAS pour que l'on puisse trouver une solution adaptée.

Pour ceux qui ne souhaitent pas recevoir de colis, vous avez la possibilité de le remettre au Secours Populaire Français via l'antenne des électriciens et gaziers du Secours Populaire Français. Pour cela, il vous suffit de nous en faire part au 09 70 82 82 84 (non surtaxé)

Inscription avant le 8 octobre 2024

150 places disponibles

Transport en bus au départ de Wasquehal | Béthune | Douai | Marly

Ref. : 55 € | Mini : 16,50 € | Max : 44 € | Ext. : 59 €

Référent : Joël Vandenabeele

Vous allez fêter vos Noces d'Or ? Faites-vous connaître auprès de la CMCAS au 09 70 82 82 84 (non surtaxé). Le repas est gratuit et un bouquet de fleurs sera offert.

Après-midi jeunesse : Halloween

Samedi 9 novembre 2024

au complexe Marcel Paul à Valenciennes | 14h



« Un bonbon ou un sort » !

Nous donnons rendez-vous aux enfants de 6 à 12 ans pour une après-midi ensorcelante, sur le thème magique d'Halloween. De nombreux jeux seront proposés aux petits monstres, sorcières et autres créatures fantastiques. Alors viens nous retrouver et n'oublie pas ton déguisement le plus effrayant !

Inscription avant le 24 octobre 2024

50 places disponibles

Pour les enfants de 6 à 12 ans

Rendez-vous sur place au 40 Rue du Pont de Fer

Goûter : crêpes, boisson et bonbons

Tarif unique : 5 €

Référent : Vanessa Plancq



100 % Live 2024

Samedi 30 novembre 2024 à Wasquehal | **dès 19h**

Quoi de mieux à faire un samedi soir ? Venir assister au 100% live, bien sûr !

Une soirée de reprises musicales, une soixantaine de musiciens de tous âges et de tous univers musicaux, des costumes, des paillettes, de l'humour, de l'émotion, des versions inédites et originales : il y en aura pour tous les goûts et nous comptons bien chauffer l'ambiance !

Rendez-vous sur place au 16/32 place Gambetta
Petite restauration payante tenue par l'association
les Blouses Roses
Entrée gratuite

Référent : Hervé Desouter



Réservez ici



Les bénéfices de cette soirée iront à l'association « Les Blouses Roses ».

Les Blouses Roses et Les Blousons Roses interviennent principalement auprès des enfants hospitalisés et des personnes âgées en Ehpad. Ils écoutent, réconfortent, distraient les malades et apportent de la joie dans un quotidien de solitude ou de soins.

[Facebook de l'association](#)

[Site Internet de l'association](#)

Saint-Éloi

Mardi 3 décembre 2024 à
 Saint-André-Lez-Lille



Un moment festif pour les retraités au musée de la fête foraine.

Cette année, la CMCAS vous propose un retour à la Belle Époque. L'époque où l'on dansait au son de l'orgue de foire, en dégustant une crêpe Suzette ou une gaufre Liégeoise...celle des manèges galopants, des jeux et des attractions foraines.

Un guide vous proposera une visite commentée dans l'ambiance des ducasses et kermesses de notre enfance. Vous pourrez lors de la visite profiter des attractions, monter sur les chevaux de bois, dans la chenille, jouer au tiercé...

Programme :

- 10h30 : visite guidée et commentée avec des animations
- 12h00 : apéritif Kir pétillant cassis et petits biscuits au bar du musée
- 12h30 : passage à table dans le « Spiegelte » pour le repas dansant
- 17h00 : fin de la journée

Au menu : Flamiche au Maroilles • Carbonnade Flamande frites • Assiette de 3 fromages, pain & beurre • Délice aux 3 chocolats

Boissons : eaux plate et pétillante, vins blanc et rouge, café

Animation dansante durant le repas avec un chanteur.

Inscription avant le 3 novembre 2024
150 places disponibles

Transport en bus au départ de Wasquehal | Béthune | Douai | Marly
Ref. : 74 € | Mini : 22 € | Max : 59 € | Ext. : 74 €

Référent : Karine Humez

Marché de Noël

Samedi 14 décembre 2024 à Reims



Journée libre sur le marché de Noël de Reims !

Le marché de Noël, endroit féerique, qui vous plonge déjà dans les fêtes de Noël. 150 chalets vous attendent pour vous proposer spécialités régionales, artisanat, idées cadeaux et gourmandises.

Programme :

- départ des bus vers 7h30 en fonction des ramassages,
- petit-déjeuner prévu dans le bus,
- journée totalement libre, restauration libre sur place,
- retour prévu de Reims à 17h.

Inscription avant le 18 novembre 2024
110 places disponibles

Transport en bus au départ de
Wasquehal | Béthune | Douai | Marly
Ref. : 30 € | Mini : 9 € | Max : 24 € |
Ext. : 30 €

Référent : Philippe Bertoux



Journée jeunesse : Loisi Flandres

Lundi 23 décembre 2024 à Hazebrouck

Venez partager une journée au Loisi Flandres, où les enfants pourront profiter de nombreuses activités excitantes.

Pendant les vacances de Noël, le Parc Loisi Flandres se transforme en un véritable paradis hivernal pour les enfants.

Du bowling au karting, en passant par le laser game et Loisi Kids, chaque enfant trouvera son bonheur.

Programme :

- arrivée vers 9h au parc Loisi Flandres,
- petit-déjeuner sur place,
- groupe des 4 à 10 ans (bowling, laser game et Loisi Kids),
- groupe des 11 à 17 ans (bowling, laser game et karting),
- repas du midi,
- départ d'Hazebrouck vers 17h.

Inscription avant le 20 novembre 2024
120 places disponibles

Pour les enfants de 4 à 17 ans (attention les enfants de moins de 6 ans doivent être accompagnés par au moins un parent)
Transport en bus au départ de Wasquehal | Béthune | Douai | Marly

Tarif unique : 10 € | Ext. : 71 €

Référent : Stéphanie Fonteyne-Becherel

Transport : modification des lieux de rendez-vous

Lorsque vos activités comportent un transport en bus, nous vous donnons rendez-vous aux adresses suivantes. Un parking est à votre disposition sur place pour votre véhicule personnel.

- **SLVie 1** : 16/32 place Gambetta à Wasquehal
- **SLVie 2** : Place du Général de Gaulle à Béthune
- **SLVie 3** : 1060 boulevard de la République à Douai
- **SLVie 4** : 178 route de Saint-Saulve à Marly



clubs et sections

Cours de musique

de septembre à décembre à Wasquehal

Chaque trimestre, la CMCAS vous propose des cours de musique sur le site de Wasquehal

Chant

(cours collectif de 1h - maximum 3 personnes)

Ref. : 126 € | Mini : 38 € | Max : 101 €

| Ext. : 126 €

Batterie

(cours collectif de 1h en binôme ou 30 min en individuel)

Ref. : 165 € | Mini : 50 € | Max : 132 €

| Ext. : 165 €

Piano

(cours collectif de 1h - maximum 2 personnes)

Ref. : 165 € | Mini : 50 € | Max : 132 €

| Ext. : 165 €



Guitare

(cours collectif de 1h - maximum 4 personnes)

Ref. : 66 € | Mini : 20 € | Max : 53 €

| Ext. : 66 €

Inscription auprès de la CMCAS

Rendez-vous au 16/32 place Gambetta

Horaires en fonction des élèves inscrits

Tarif au trimestre

Référent : Isabelle Lenglin

Récital de musique

Mercredi 11 septembre 2024

à Wasquehal | 18h

Venez rencontrer les professeurs de musique !

Afin de débiter les cours de musique de Wasquehal, les professeurs de chant, batterie, piano et guitare réaliseront un récital. C'est l'occasion de rencontrer, autour d'un verre, les professeurs et de partager avec eux le fonctionnement de leur cours.



250 places disponibles

Rendez-vous sur place au 16/32 place Gambetta

Gratuit

Référent : Hervé Desouter

Cours de piano à Douai

Vous rêvez de jouer du piano : lancez-vous !

La CMCAS vous propose des séances de piano amateur sur Douai, accessibles à tous de 5 ans jusqu'aux seniors, sans connaissance du solfège, à votre rythme et dans la simplicité. Pas de recherche de virtuosité. On vous attend !

Ref. : 165 € | Mini : 50 € | Max : 132 € | Ext. : 165 €

Contactez Dalilla au 06 04 45 18 65

Référents : Cédric Delamaide et Kevin Beatse





Base nautique du Val Joly

Planning 2024

Ouverture depuis le 1^{er} mai jusqu'au dernier week-end de septembre 2024

Nous sommes heureux de vous accueillir et de vous faire profiter de nos activités nautiques lors de votre visite. Toutefois, n'hésitez pas à confirmer votre venue par téléphone au responsable du jour. Le planning de la base nautique avec le nom et portable du responsable selon le jour est disponible ci-dessous et sur le site de la CMCAS Nord Pas-de-Calais www.nord-pas-de-calais.cmcas.com

Informations pratiques

- Ouverture de 10h30 à 18h les dimanches et jours fériés.
- Rentrée du matériel à partir de 17h30.
- Téléphone de la base nautique : 03 61 99 14 94.
- Camping interdit sur la base nautique

Planning 2024

- Gilles Dhuiege - 06 70 04 79 20 : **07/07**
- David Guyader - 06 16 26 30 50 : **16/06 - 11/08**
- Didier Moné - 06 32 71 55 05 : **23/06 - 01/09**
- Bruno Strady - 06 33 16 66 45 : **25/08**
- Pierre-Henri Rant - 06 40 77 46 03 : **30/06 - 22/09**
- Gery Lebrun : **08/09**
- Stéphane Lallau - 07 62 83 11 63 : **15/08**
- Stéphane Dickx - 06 73 78 16 98 : **28/07 - 15/09**
- Fabien Foucart - 07 86 32 75 88 : **21/07 - 29/09**
- Romain Fronek - 06 65 41 26 82 : **04/08**
- Sébastien Locoche - 06 37 97 92 87 : **14/07 - 01/10**
- Jean-Christophe Jumeaux - 06 22 72 74 72 : **18/08**

■ Référent : Gilles Dhuiege

Acti gym seniors

à Arras

Retraités actifs de 60 ans et plus, vous souhaitez profiter de votre retraite, conserver une excellente condition physique et maintenir intact votre capital santé pour l'avenir ; alors cet article vous concerne.



En pratiquant en toute sécurité et régulièrement un sport adapté, vous garderez une bonne condition physique, vous préserverez votre équilibre et votre mémoire ; vous entretiendrez votre souplesse et vous conforterez vos liens sociaux.

Chaque semaine un cours différent : travail musculaire • équilibre • mémoire • jeux collectifs • parcours • gymnastique rythmique • relaxation • étirements • marche...

Stéphanie, notre animatrice, ne manque pas d'imagination pour nous préparer des cours toujours plus surprenants les uns que les autres. **N'hésitez pas !** Rejoignez le groupe ActiGym' Seniors, vous découvrirez les bienfaits d'une activité physique synonyme de stabilité et de vitalité au quotidien. Ambiance conviviale assurée !

■ **Chaque lundi de 14h15 à 15h15 au siège de l'USAO (Union Sportive Arras Ouest) rue des Hortensias (hors vacances scolaires).**

Inscription au trimestre dans votre SLVie

Un cours d'essai gratuit

Certificat médical obligatoire pour les nouveaux inscrits
Reprise des cours première quinzaine de septembre 2024

Référent : Stéphanie Fonteyne-Becherel

Les sections de la SLVie de Valenciennes

Pêche de loisirs

(Gommegnies)
Président : Michel Cuvelier
06 21 58 95 06
michel.cuvelier31@sfr.fr

Radio Amateur

(Valenciennes)
Président : Luc Hureau
03 27 39 91 24
luc.hureau@wanadoo.fr

Musculation

(Valenciennes)
Présidents : Bernard Fernandez
et Odile Remy
07 82 01 09 62
mariarguelles@live.fr

Section Country

(Valenciennes)
Présidente : Christiane Maillot
06 01 19 25 73
christianemariemaillot@gmail.com

Voile

(Valjoly)
Président : Gilles Dhuiege
03 23 35 55 43
gilles.dhuiege@grdf.fr

Clubs des Aînés

(Valenciennes)
Présidente : Evelyne Kerckaert
06 05 10 45 92
kerckaert.daniel@orange.fr



ça se passe près de chez nous !



Ecla-ts **PARTENARIAT**

Une offre de billetterie à tarif réduit

L'offre de billetterie à tarif réduit de notre partenaire se complète sur la région. N'hésitez pas à aller voir !

L'association Ecla-ts propose un ensemble de prestations, à tarifs préférentiels, dans le but de permettre au plus grand nombre d'accéder aux vacances, aux loisirs et à la culture.

Le savez-vous ? Pour certaines activités, vous n'avez plus besoin de commander la billetterie, vous pouvez juste vous présenter directement sur place avec votre carte loisirs

Ecla-ts est un partenaire de la CMCAS, elle vous propose :

- carte loisir gratuite
- commande de billets dématérialisés avec paiement en ligne sur le site internet
- partenaires loisirs dans la région (Arras, Béthune, Douai, Lille, Saint-Omer, Valenciennes...)
- des newsletters exclusives réservées aux abonnés du site Ecla-ts
- association agréée au programme Bourse Solidarité Vacances (BSV) pour faciliter le départ en vacances des familles (selon les revenus).

Plus d'informations sur ecla-ts.fr
Renseignements sur « Mes Activités »



Accéder à
"Mes Activités"

ÉCLA-TS ÉCHANGE COOPÉRATION LOISIRS
ANIMATION - TOURISME SOCIAL

PARTENARIAT

Arras Film Festival

Du 8 au 17 novembre 2024 à Arras

L'Arras Film Festival, partenaire de la CMCAS Nord Pas-de-Calais, reprend ses quartiers début novembre dans le chef-lieu du Pas-de-Calais pour 10 jours de cinéma qui n'attendent que vous !

Dans le cadre du partenariat, la CMCAS Nord Pas-de-Calais vous propose :

- Tarifs préférentiels pour les bénéficiaires de la CMCAS Nord Pas-de-Calais (**informations sur « Mes activités » et inscriptions en SLVie**).
- La CMCAS vous offre une séance de cinéma par bénéficiaires pour découvrir le festival dans une sélection de films (**sélection et date à venir**).



Plus d'informations sur
arrasfilmfestival.com

Frédéric Lalau, bénéficiaire de la CMCAS Nord Pas-de-Calais membre du jury au FIGRA 2024

Nous avons rencontré Frédéric Lalau, qui pour la première fois, a participé en tant que membre du jury du prix «Autrement Vu» des Activités Sociales au Festival international du grand reportage d'actualité et du documentaire de société. Il revient pour nous sur son expérience unique.

Pouvez-vous vous présenter et nous parler de vous en quelques mots ?

Je m'appelle Frédéric Lalau, j'ai 59 ans, je suis né à Lille et j'habite en banlieue lilloise à Wasquehal. Je suis marié et nous avons quatre enfants également mariés ou pacés et quatre petits enfants. Je travaille dans les IEG depuis 1987 et j'ai réalisé l'ensemble de ma carrière à EDF dans le domaine des télécommunications et de l'informatique.

Je suis actuellement en congés Épargne Temps, suis membre des commissions Activités et Sanitaire et Sociale de la CMCAS Nord Pas-de-Calais ainsi que du réseau solidaire et de son comité d'impulsion. Mon départ à la retraite est prévu en juillet 2025.

D'une manière générale, comment voyez-vous le FIGRA ?

Le FIGRA est un magnifique festival de grands reportages et de documentaires de société qui nous ouvre sur le monde et nous informe sur des sujets sensibles, tout en permettant de mettre en lumière les auteurs et leurs sujets.

Aviez-vous déjà eu la possibilité de participer au FIGRA précédemment et comment ?

Je n'avais malheureusement pas eu la possibilité de participer au FIGRA précédemment.

Pourriez-vous nous partager votre intérêt pour cet événement ?

J'étais très intéressé de découvrir un éventail assez large de films et documentaires sur des sujets d'actualité réalisés de manière indépendante, objective et sans concession.



Qu'est-ce qui vous a motivé à faire partie du jury ?

La direction de la CMCAS Nord Pas-de-Calais m'a proposé de participer à ce jury, ce qui était une première pour moi. J'aime faire de nouvelles expériences et j'ai accepté avec plaisir.

Comment avez-vous vécu cette expérience au sein du jury de 2024 ?

J'ai vraiment très bien vécu cette expérience riche en découverte de sujets variés et souvent poignants, à classer les uns par rapport aux autres sachant qu'un seul d'entre eux ressortira du lot et sera primé. *À noter que le film primé sera diffusé cet été dans nos centres de vacances et que cela a été pris en compte pour la sélection finale.*

Quelle impression gardez-vous de cette édition sur l'ensemble de la période ?

C'est une belle aventure humaine fatigante mais riche en découvertes et en émotions. Excellente organisation d'ensemble avec de nombreux événements culturels associés tel que des diffusions de films en avant-première, exposition de photographies et représentation théâtrale. Je suis très satisfait d'avoir participé à cet événement d'exception et je vous invite à y venir l'année prochaine si vous en avez la possibilité.

Devenez membre du jury du FIGRA

Chaque année, des bénéficiaires de la CMCAS Nord Pas-de-Calais sont chargés de sélectionner un film de la catégorie «Autrement vu», qui sera diffusé durant l'été dans les centres de vacances de la CCAS. Après une semaine passée à assister aux projections sans pouvoir rester aux débats avec les réalisateurs afin de ne pas être influencés, les jurés font leur choix le samedi après-midi, avant la cérémonie de remise des prix.

Si cela vous intéresse, n'hésitez pas à contacter la CMCAS par mail : cmcas210.npdc@asmeg.org

vie de la CMCAS



Appel à candidature BAFA

Fils ou fille d'agent, vous souhaitez franchir le pas pour devenir animateur ou animatrice de séjours jeunes ? Ceci est possible avec les Activités Sociales de l'énergie.

Sur présentation du Conseil d'Administration de la CMCAS, les candidats retenus poursuivent le cursus suivant.

Le BAFA (Brevet d'Aptitude aux Fonctions d'Animateur) organisé par les activités sociales se déroule de la manière suivante :

- une formation générale de 10 jours en internat,
- un stage pratique en qualité d'encadrant stagiaire sur un ou deux séjours jeunes CCAS d'une durée de 14 jours,
- une formation d'approfondissement en internat.

Chacune de ces étapes donne lieu à une évaluation. À l'issue du parcours complet, la formation est validée par un jury de la DDCS (Direction Départementale de la Cohésion Sociale). Tous les candidats seront reçus pendant les vacances d'automne.

Conditions requises

- Être ayant droit de la CMCAS,
- Avoir 16 ans révolu (décret du 14 octobre 2022),
- S'engager à encadrer deux années de suite pour la CCAS en fonction des disponibilités et des besoins des deux parties.

Si vous souhaitez vous lancer et proposer votre candidature, il vous suffit de transmettre à la CMCAS avant le 27 septembre 2024 vos lettre de motivation et CV au 201 rue Colbert, Bâtiment Namur 59000 Lille ou par mail cmcas210.npdc@asmeg.org

Vous serez contacté début octobre pour un entretien entre le 7 et 9 novembre 2024

Appel aux convoyeurs

Maillons essentiels dans l'organisation des colos, les convoyeur-ses accompagnent bénévolement les enfants de 6 à 14 ans sur leur lieu de séjour.

Cette implication personnelle est un maillon essentiel de la chaîne de solidarité et de partage imaginée par les Activités Sociales, et un exemple de la singularité du fonctionnement de nos organismes. Le voyage fait partie intégrante du séjour et, en tant que convoyeur, vous participez au succès des colos !



Envie participer aux convoysages des enfants ?

Agent-es en activité ou retraité-es, mais aussi conjoint-es et enfants d'agent à partir de 18 ans, tout le monde peut devenir convoyeur ou convoyeuse. Si vous êtes salarié-e, vous êtes considérés comme chargé-es de mission par votre employeur, et vous êtes couverts au titre des accidents du travail pendant votre détachement.

Si vous souhaitez devenir convoyeur ou convoyeuse, vous pouvez contacter la CMCAS au 09 70 82 82 84 (non surtaxé) ou par mail cmcas210.npdc@asmeg.org



Coefficient social	Montant
- 5 000	45 €
5 000 à 10 000	40 €
10 000 à 15 000	35 €
15 000 à 20 000	30 €
20 000 à 25 000	25 €
25 000 à 30 000	20 €
+ 30 000	15 €



PARTENARIAT

Aide à la rentrée scolaire

Pour répondre au mieux aux besoins des enfants entrant dans leur 6^e année et intégrant le CP, jusqu'à leur 20 ans, ou entrant en première année d'apprentissage, la CMCAS Nord Pas-de-Calais renouvelle son aide à la rentrée scolaire.

Option 1 : commande de fournitures via Scoléo. Le contenu du colis est laissé libre. Commande dès maintenant et **jusqu'au 31 octobre** (et après cette date plus aucune demande sera traitée), livraison payante à domicile.

Option 2 : achat de colis à une Association de Parents d'Élèves.

Option 3 : aide aux enfants entrant en première année d'apprentissage, en complément de l'aide accordée par la région guide-aides.hautsdefrance.fr

Modalités pratiques :

Pour les cas 1 et 2, je commande, je paye, je récupère les justificatifs ou j'imprime la facture acquittée de Scoléo, j'indique le nom et prénom de l'enfant, je télécharge le document d'attribution d'aide à la rentrée scolaire depuis le site de la CMCAS Nord Pas-de-Calais ou je le demande à la SLVie. Je complète le document (à retrouver sur le site Internet de la CMCAS) et le dépose en SLVie ou permanence Conseil et Promotion accompagné d'un RIB, de l'avis d'imposition 2023 (revenus 2022) et de la facture.

Tout dossier incomplet ne sera pas traité.

Pour le cas 3, je complète le document d'aide à la rentrée scolaire et le dépose en SLVie ou permanence Conseil et Promotion accompagné d'un RIB et de la facture relative à l'acquisition du matériel spécifique sans oublier d'indiquer les nom et prénom de l'enfant.

Pour toutes ces options, la participation de la CMCAS Nord Pas-de-Calais sera calculée selon le barème ci-dessus. Remarque : l'aide allouée ne pourra pas excéder le montant de la somme réglée pour le colis de fournitures scolaires.

Kinougarde

Chez Kinougarde, la sécurité, le bien-être et l'éveil de votre enfant sont notre priorité.

Des solutions de garde à la carte : sortie d'école, sortie de crèche, mercredi, samedi, vacances,... Soigneusement sélectionnées et pleines d'imagination, nos nounous stimulent les enfants avec des activités adaptées à chaque âge. Le rythme de chacun est respecté pour une fin de journée idéale.

Contactez votre conseiller partenariat au 03 20 31 32 17



PARTENARIAT



PARTENARIAT

Complétude : soutien scolaire

Vous souhaitez que votre enfant progresse ? Vous êtes apprenti et vous souhaitez consolider vos connaissances ? Vous ou votre conjoint reprenez vos études et aimeriez un coup de pouce ? Les Activités Sociales vous accompagnent et vous proposent une aide au soutien scolaire.



Dans le cadre d'un partenariat avec Complétude, les bénéficiaires ayant recours au soutien scolaire peuvent prétendre aux avantages.

Cours particulier du primaire au supérieur

- Des cours particuliers accessibles grâce au crédit d'impôt immédiat de 50 % !
- Frais d'inscription offerts au lieu de 80 €
- 1er cours "satisfait" ou "remboursé"
- 2 € de réduction par heure de cours réalisée

CESU préfinancé accepté

Stages en petits groupes en présentiel ou visio pendant les vacances scolaires

Stages intensifs | Anglais oral | Journées prépa-examens | Méthodologie

- 10% à 20% de réduction sur les tarifs.



Contactez votre conseiller partenariat :
03 20 15 15 15 ou obtenez un devis personnalisé en quelques clics :
www.completude.com/cmcasnordpasdecals



L'aide à l'autonomie des jeunes

Pour les jeunes entre 20 et 26 ans (18 ans si enfant unique ou dernier enfant à charge)

Étudiants (post bac), chômeurs (moins de 25 ans) ou en alternance, cette aide vous permet : de poursuivre vos études, d'entamer une formation dans les meilleures conditions et de pallier l'absence d'allocations chômage pendant quelques mois.

La contribution de vie étudiante et de campus (CVEC)

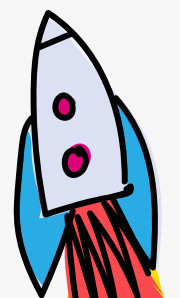
Pour les étudiants en études supérieures.

La CVEC est destinée à favoriser l'accueil et l'accompagnement social, sanitaire, culturel et sportif des étudiants et à conforter les actions de prévention et d'éducation à la santé réalisées à leur intention.



Assurance scolaire avec la Satec

Parce que vos enfants peuvent à tout moment être victimes d'un accident même s'ils se blessent seuls, une assurance scolaire s'impose ! Vous souhaitez en savoir plus, demander un devis ou être rappelé : rendez-vous sur le site ccas.satecassur.com/scolaire



Aide aux personnes en situation de handicap



La CCAS et la CMCAS proposent différents dispositifs pour venir en aide aux personnes en situation de handicap, qu'elles soient ouvrant droit ou ayant droit.

Des aides financières peuvent être accordées en cas de dépenses occasionnées par le handicap.

Des séjours spécifiques ou adaptés permettent de partir en vacances ou en colo. Afin de vous informer des dispositifs existants, nous vous invitons, si vous ou un membre de votre famille êtes en situation de handicap, de vous faire connaître auprès de la CMCAS.

Pour cela, vous pouvez nous envoyer un mail à : assnpc@asmeg.org ou nous contacter au 09 70 82 82 84

NOUVEAUTÉ

OSCAR

Offre de Services
Coordonnée pour
l'Accompagnement de
la Retraite



Aide financière centrée sur la prévention qui vise à favoriser le maintien à domicile des retraités.

Une évaluation des besoins est réalisée pour 24 mois. Le plan d'accompagnement du dispositif OSCAR est constitué de 4 composantes :

1. Forfait prévention
2. Heures d'accompagnement et de prévention à domicile
3. Programme de prévention
4. Forfait de coordination

Forfait prévention

Le forfait prévention propose des actions de prévention et de lien social.

- Cadre de vie et sécurité à domicile : aides techniques, assistance et sécurité, gros travaux d'entretien, petits travaux
- Mobilité et lien social : aide à la mobilité, aide aux loisirs, accompagnement informatique, repas en structure
- Soutien personnalisé : mieux-être, soutien psychologique, conseils en prévention, conseil en gestion
- Vie quotidienne : livraison de courses, portage de repas

Plafond maximal fixé à 300 € par an et par bénéficiaire.

La Téléassistance

La téléassistance est une prestation supplémentaire à la composante « Forfait Prévention ».

Taux de participation défini selon un barème de 10 % à 90 % sur la base de 264 €.

Heures d'accompagnement et de prévention à domicile

Elles permettent d'améliorer et de soutenir l'autonomie à domicile (entretien du linge et du logement, aide au déplacement pédestre de proximité, aide à la préparation des

repas, accompagnement à la toilette).

Le volume d'heures d'accompagnement est préconisé en fonction de la fragilité du bénéficiaire. Le nombre maximal d'heures attribuées peut être de 4h, 5h ou 7h par mois.

Taux de participation défini selon un barème de 10 % à 90 %.

Programmes de prévention

Les programmes de prévention aident le bénéficiaire à adopter de bons comportements et favorisent sa participation sociale : ateliers collectifs, conférences, forums et réunions collectives (CAMIEG, Mutuelles), programmes seniors en vacances (séjours bleus, vacances aînés, vacances avec aidant...).

Aucune prise en charge financière dans le dispositif OSCAR

Forfait de coordination

Un coordinateur assure un suivi personnalisé du bénéficiaire, favorise et facilite la mise en œuvre des prestations et oriente le bénéficiaire dans ses choix.

Prise en charge à 100 % par la CMCAS

Vacances avec aidant

Les Activités Sociales permettent à un aidant familial ou extra-familial de participer au séjour au même tarif que le bénéficiaire. On vous explique tout sur ce dispositif Vacances avec aidant.

Pour qui ?

Bénéficiaires, actifs ou inactifs ayant recours habituellement ou ponctuellement aux services d'un aidant en raison de leurs besoins d'aide à l'autonomie (handicap- vieillissement- maladies).

- Les ouvrants droits seuls ou accompagnés de leur conjoint et enfants
- Les enfants ayants droit majeurs accompagnés de leur parent ouvrant droit
- Les aidants accompagnants peuvent être familiaux et extra-familiaux, proches ou aidants professionnels.

Possibilité pour les longs séjours de transférer l'aide-ménagère effectuée habituellement à domicile sur le village vacances, dans un cadre coordonné par l'action sanitaire et sociale du lieu d'habitation du bénéficiaire (coût de la prestation restant à la charge du bénéficiaire).

Possibilité pour l'accompagnant de disposer d'une chambre séparée ou logement supplémentaire.

Possibilité d'un logement accessible (PMR) selon les disponibilités de chaque village vacances.

Les destinations

Organisés toute l'année en période à réservation directe sur l'ensemble des destinations du catalogue vacances CCAS.

La durée

La durée est libre, selon l'ouverture du centre de tourisme durant toute la durée de la campagne.



Tarif

Application du tarif de référence de l'hébergement à la personne en chambre ou à l'hébergement en gîte, calculée sur le coefficient du bénéficiaire.

Si l'accompagnant est extérieur, son tarif est aligné sur le coefficient du bénéficiaire aidé.

S'il est ouvrant droit c'est le coefficient le plus bas qui est pris en compte.

Le convoyage

Exceptionnellement si départ seul, convoyage par un bénévole de la CMCAS avec étude du dossier.

N'hésitez pas à contacter le Service Sanitaire et Social au 09 70 82 82 84 pour de plus amples renseignements.

Mettre à jour vos droits en ligne !

Quand vous recevez votre avis d'imposition ou de non-imposition, pensez à actualiser votre coefficient social, et à signaler tout changement de situation, en ligne sur ccas.fr ou à votre antenne de proximité (CMCAS et/ou SLVie) : évolution des revenus, déclaration d'un-e conjoint-e et/ou de nouveaux enfants bénéficiaires, changement d'adresse, décès d'un-e bénéficiaire...

Ceci, afin que votre participation financière aux Activités Sociales, CCAS et CMCAS soit recalculée en fonction de votre situation.



Séjours Bleu et vacances Aînés

Les séjours Bleus et les vacances Aînés permettent à des personnes retraitées et pensionnées des Industries électrique et gazière de rompre l'isolement et la monotonie du quotidien.

Pour qui ?

Les séjours « Bleu » et les vacances Aînés sont des offres destinées aux bénéficiaires inactifs.

- L'offre des séjours « Bleu » est destinée à l'accueil des bénéficiaires inactifs isolés, durant la période hivernale.

Ces bénéficiaires doivent être autonomes dans tous les gestes de la vie quotidienne. L'autonomie est la capacité d'une personne à vivre seule à son domicile sans aucune aide ou avec l'intervention d'aidants mais de façon ponctuelle.

- L'offre des vacances aînés est destinée à des bénéficiaires inactifs présentant des besoins spécifiques en raison d'un manque d'autonomie qui n'altère pas leurs capacités à participer à un projet de vacances. Les vacances aînés ne sont pas des séjours de convalescence ou médicalisés mais permet de bénéficier d'un dispositif d'accueil pour répondre à ces besoins spécifiques durant la période hivernale.



Afin d'optimiser le déroulement du séjour, la présence d'un accompagnant familial ou extra-familial sera toujours vivement conseillée. L'accompagnant extérieur bénéficiera du coefficient

Participation à l'hébergement

Séjours bleus - vacances aînés

La CMCAS a mis en œuvre un dispositif solidaire d'accompagnement financier nécessaire au regard des situations sociales de nos bénéficiaires pensionnés qui partent en séjour bleu et en vacances aînés.

Une participation de 10 % est appliquée sur le coût total du séjour. Cette aide est non soumise à conditions de ressources. Vous n'avez aucune démarche à effectuer, l'aide est accordée automatiquement à l'issue du séjour.

Le Service Sanitaire et Social se tient à votre disposition pour tout renseignement complémentaire au 09 70 82 82 84



social de l'aîné. L'aîné pourra séjourner seul en village vacances, uniquement si son niveau d'autonomie le permet et sur validation du médecin conseil.

Les destinations

Les critères des villages vacances des séjours « bleu » et vacances aînés sont identiques. Les séjours se déroulent en chambres ou en gîtes en pension complète ou demi-pension. Des activités et sorties doivent y être proposées et suggérées par l'équipe d'animation. Les destinations possibles sont définies chaque année.

Durée du séjour

- Séjours bleu : de novembre à avril
- Vacances aînés : aussi longtemps que le souhaite le bénéficiaire en fonction de sa situation médicale et des disponibilités du réseau

Le chemin d'une demande

- Le bénéficiaire fait sa demande auprès de la CMCAS
- Le Technicien Conseil et Promotion la saisie sur le logiciel de réservation
- Le Service Action Sanitaire et Sociale constitue le dossier
- S'il s'agit de vacances aînés, le médecin conseil valide le séjour

Le convoyage

Pour favoriser le départ de ces bénéficiaires inactifs, et dans le cadre du dispositif solidaire, l'organisation du transport « domicile - lieu de séjour », est pris en charge par la CCAS soit :

- Via l'implication des bénévoles du réseau solidaire de la CMCAS pour organiser et effectuer le convoyage.
- Via le remboursement des frais de transport du convoyeur familial ou extra-familial du bénéficiaire.

N'hésitez pas à contacter le Service Sanitaire et Social au 09 70 82 82 84 pour de plus amples renseignements.

Hommage

Etienne Duquenne nous a quitté le 20 mars 2024

Entré au centre de distribution mixte EDF-GDF de Lille en 1967 en tant que releveur-encaisseur, il fait ensuite sa carrière aux services techniques électricité. Syndiqué à la CGT dès son embauche, il y milite à partir de 1970 et devient secrétaire général du syndicat CGT-GNC qui regroupe les ingénieurs, cadres et techniciens du Centre de Lille. Il assume divers mandats dans les organismes statutaires, dont celui d'administrateur de la CMCAS de Lille jusqu'en 2008, date de la fusion des 3 CMCAS Nord Pas-de-Calais. Président de la commission Mutuelle-Solidarité, il traitait les dossiers des agents en difficultés sociales avec beaucoup de discrétion, de ténacité, d'efficacité et d'humilité, signes de caractère dont il a fait preuve tout au long de sa vie. Il a également été conseiller prud'homme.

Adhérent du Secours Populaire Français, il était aussi responsable de SPF des Électriciens et Gaziers de la métropole Lilloise. Il organisait avec efficacité des collectes de dons et les départs en vacances des enfants défavorisés avec la CCAS.

Nous présentons, à Michelle son épouse et à toute sa famille nos sincères condoléances.



État civil

Le règlement général sur la protection des données nous oblige à obtenir l'autorisation des familles afin de publier les naissances et les décès.

NAISSANCES

- Blanche COIN 09/02/2024
- Elena DENDIEVEL GULLO 29/02/2024
- Chloé DE NARDA 05/01/2024
- Lucie LEBRUN MASSON 18/05/2024
- Isaac MERABET 31/12/2023

DÉCÈS

- M. Albert ERMÉ 07/06/2024

Hommage

Jean-Michel Novais

Décédé à l'âge de 53 ans, Jean-Michel Novais était sorti des Ecoles des métiers, puis embauché à Béthune. Il a participé activement aux associations de solidarité tels que El Mecki et Cuba et aux activités jeunes agents. Et il avait rejoint sa Moselle natale.

Nous présentons, à toute sa famille, nos sincères condoléances.



Bulletin d'inscription aux activités

Bulletin à retourner à la CMCAS, accompagné du règlement par chèque à l'ordre de CMCAS Nord Pas-de-Calais (attention : un chèque par activité)

Par courrier : au 201, rue Colbert - Bâtiment Namur - 59000 Lille (pas d'accueil du public à cette adresse)

ou à déposer : dans un point de permanence Conseil & Promotion.

Le bulletin sera considéré comme nul si toutes les informations demandées au verso ne sont pas correctement renseignées.



Transport en bus



- **SLVie 1 :** 16/32 place Gambetta à Wasquehal
- **SLVie 2 :** Place du Général de Gaulle à Béthune
- **SLVie 3 :** 1060 bd de la République à Douai
- **SLVie 4 :** 178 route de Saint-Saulve à Marly

NOUVEAUTÉ

Garantie Obsèques en capital & en prestation



À la douleur liée au décès, s'ajoutent souvent pour la famille des soucis financiers et des démarches administratives. Les frais d'obsèques peuvent être coûteux pour vos proches.

Choisissez la sérénité, pour vous et vos proches en souscrivant au contrat Protection Obsèques, vous anticipez de votre vivant le financement et les modalités de vos obsèques.

Protection Obsèques est un contrat mis en place par les Activités Sociales pour les agents IEG et leur famille (conjoint.e et ascendants), pour une adhésion de 18 à 84 ans inclus, sans questionnaire de santé !



Pour plus d'informations contactez :
votre chargée d'affaires assurances à la CCAS
au 09 70 82 82 84
ou les conseillers de PREVERE EOSA
au 01 84 980 980 (du lundi au vendredi de 9h à 17h)



+ d'infos sur le site ccas.fr



Retrouvez le dépliant



Nom de l'activité :

Date de l'événement :

Je m'inscris à la newsletter Oui Non

Nom OD :

Prénom OD :SLVie :

Site de travail :Service :

NIA :Tél. :

Email :

.....

Nombre de participants :.....

Montant à payer :€

Si transport**, ramassage à

Nom et prénom des participants	EXT		Âge	Si je suis opposé(e) à la diffusion de mon image je coche la case
	Oui	Non		
.....	<input type="radio"/>	<input type="radio"/>	<input type="radio"/>
.....	<input type="radio"/>	<input type="radio"/>	<input type="radio"/>
.....	<input type="radio"/>	<input type="radio"/>	<input type="radio"/>
.....	<input type="radio"/>	<input type="radio"/>	<input type="radio"/>
.....	<input type="radio"/>	<input type="radio"/>	<input type="radio"/>
.....	<input type="radio"/>	<input type="radio"/>	<input type="radio"/>

OÙ ENVOYER VOS DOCUMENTS ?

Les feuilles de soins, factures, devis et autres documents administratifs peuvent concerner d'autres organismes que la Camieg. Ce tableau vous permet d'identifier rapidement les bons interlocuteurs auxquels adresser vos documents.



Je suis couvert pour les 2 parts Camieg : **obligatoire et complémentaire**

Je suis couvert **uniquement** pour la part **complémentaire**

Feuille de soins	Camieg 92011 Nanterre Cedex	Votre caisse d'Assurance maladie (CPAM, MSA, MGEN...)
Facture de lentilles non remboursée par la sécurité sociale	Camieg 92011 Nanterre Cedex La facture devra être accompagnée de l'ordonnance	
Tous devis	<p>Solimut</p> <p>Depuis votre espace adhérent : https://www.solimut-mutuelle.fr/espace-personnel</p> <p>OU</p> <p>Par courrier à : Solimut Mutuelle de France Service CSMR TSA 21123 06709 Saint-Laurent-du-Var Cedex</p>	
Facture de soins non remboursée par la sécurité sociale ⁽¹⁾ (Ostéopathie, chiropractie, psychomotricité, diététique, ergothérapie, implants dentaires, chambre particulière...)	<p>Énergie Mutuelle</p> <p>Depuis votre espace adhérent : https://adh.energiemutuelle.fr</p> <p>OU</p> <p>Par courrier à : Énergie Mutuelle 66 avenue du Maine 75014 Paris</p>	<p>Roederer</p> <p>Depuis votre espace adhérent : https://www.roederer.fr/fr/espace-client-assure</p> <p>OU</p> <p>Par courrier à : Roederer BP 90151 67025 Strasbourg Cedex</p>
Protocole de soins ⁽²⁾ et demande d'entente préalable ⁽³⁾	Médecine conseil de l'Échelon local du service médical (ELSM) de la CPAM de votre lieu de résidence <i>Précisez en haut du document « assuré Camieg »</i>	Médecine conseil de votre caisse d'Assurance maladie (CPAM, MSA, MGEN...)
Avis d'arrêt de travail (Volets 1 et 2)	Médecine de contrôle rattachée à votre employeur	Service médical de votre caisse d'Assurance maladie (CPAM, MSA, MGEN...) Exception SICAE : médecine conseil des IEG
Déclaration d'accident du travail et feuilles de soins associées	CPAM de votre lieu de travail <i>Précisez en haut du document « assuré Camieg »</i>	Votre caisse d'Assurance maladie (CPAM, MSA, MGEN...)

(1) Selon vos garanties certaines prestations non remboursables par la sécurité sociale peuvent être prises en charge par votre sur complémentaire (c'est-à-dire Energie Mutuelle, Solimut ou Roederer).

(2) Le protocole de soins est un document de santé informant sur les conditions de prise en charge de votre maladie, notamment s'il s'agit d'une Affection de longue durée (ALD).

(3) La demande d'accord préalable est un formulaire obligatoire pour certains actes ou traitements médicaux qui nécessitent l'accord de l'Assurance maladie. Ce sont souvent des actes coûteux, rares ou qui durent longtemps. Votre médecin, kinésithérapeute ou dentiste doit d'abord remplir une demande pour certains de ces actes. C'est à vous ensuite de compléter et d'envoyer le formulaire à la caisse d'assurance maladie (CPAM, MSA, MGEN...) de votre lieu de résidence. La caisse répond par courrier uniquement en cas de refus.

agenda

Vos réseaux sociaux



MES ACTIVITÉS

**S'INSCRIRE & PAYER*
EN LIGNE**

simple
rapide &
sécurisé



*paiement en 3x sans frais
(à partir de 100 €)

03/09/2024

Repas convivial : moules frites #57

07/09/2024

Journée plein air...retour au château
à Cappelle-en-Pévèle p. 22

11/09/2024

Récital de musique à Wasquehal p. 22

12/09/2024

Roule ma boule : on remet ça p. 23

Du 12 au 18/09/2024

Séjour à Munster pour les
personnes à mobilité réduite #58

Du 21 au 28/09/2024

Séjour à Taglio #57

30/09/2024

Dernier jour pour déposer vos
demandes AAJ et CVEC #58

En octobre

Réceptions colis des aînés p. 24

01/10/2024

Réunion des bénévoles du Réseau
Solidaire p. 11

10/10/2024

Repas des seniors à Lieu-Saint-
Amand #58

10/10/2024

Repas des inactifs à Henin
Beaumont p. 23

15/10/2024

Repas convivial : Noces d'Or p. 24

19/10/2024

Sur le chemin de mémoire à Vimy &
Lorette p. 23

Du 20 au 23/10/2024

Session 1 : Mini colo
à Ruisseauville #58

Du 23 au 26/10/2024

Session 2 : Mini colo
à Ruisseauville #58

Du 25 au 27/10/2024

Paris côté obscur #57

Du 26 au 27/10/2024

Week-end Harry Potter #57

03/11/2024

Dernier jour commande des livres
de Noël p. 13

Du 08 au 17/11/2024

Arras Film Festival p. 29

09/11/2024

Après-midi jeunesse : Halloween p. 24

30/11/2024

Concert du 100 % Live p. 25

03/12/2024

Saint Eloi p. 25

07/12/2024

Arbre de Noël de la CMCAS Nord
Pas-de-Calais p. 21

13/12/2024

Dépôt des dossiers Aide à la
pratique sportive, artistique et
culturelle p. 12

14/12/2024

Marché de Noël à Reims p. 26

23/12/2024

Journée jeunesse à Loisi Flandres
p. 26

Du 26/12/2024 au 04/01/2025

Nouvel An à la Réunion #57



Transport en bus

- **SLVie 1** : 16/32 place Gambetta à Wasquehal
- **SLVie 2** : Place du Général de Gaulle à Béthune
- **SLVie 3** : 1060 bd de la République à Douai
- **SLVie 4** : 178 route de Saint-Saulve à Marly

